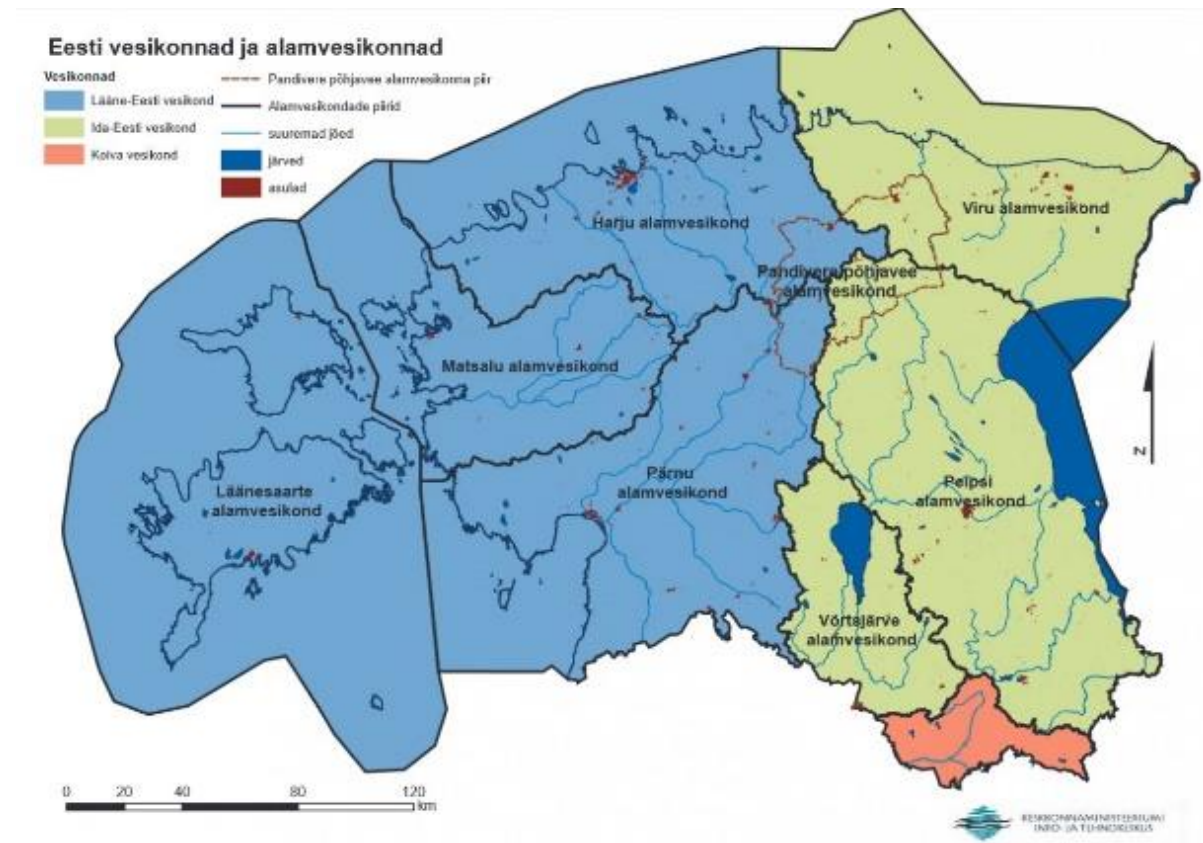
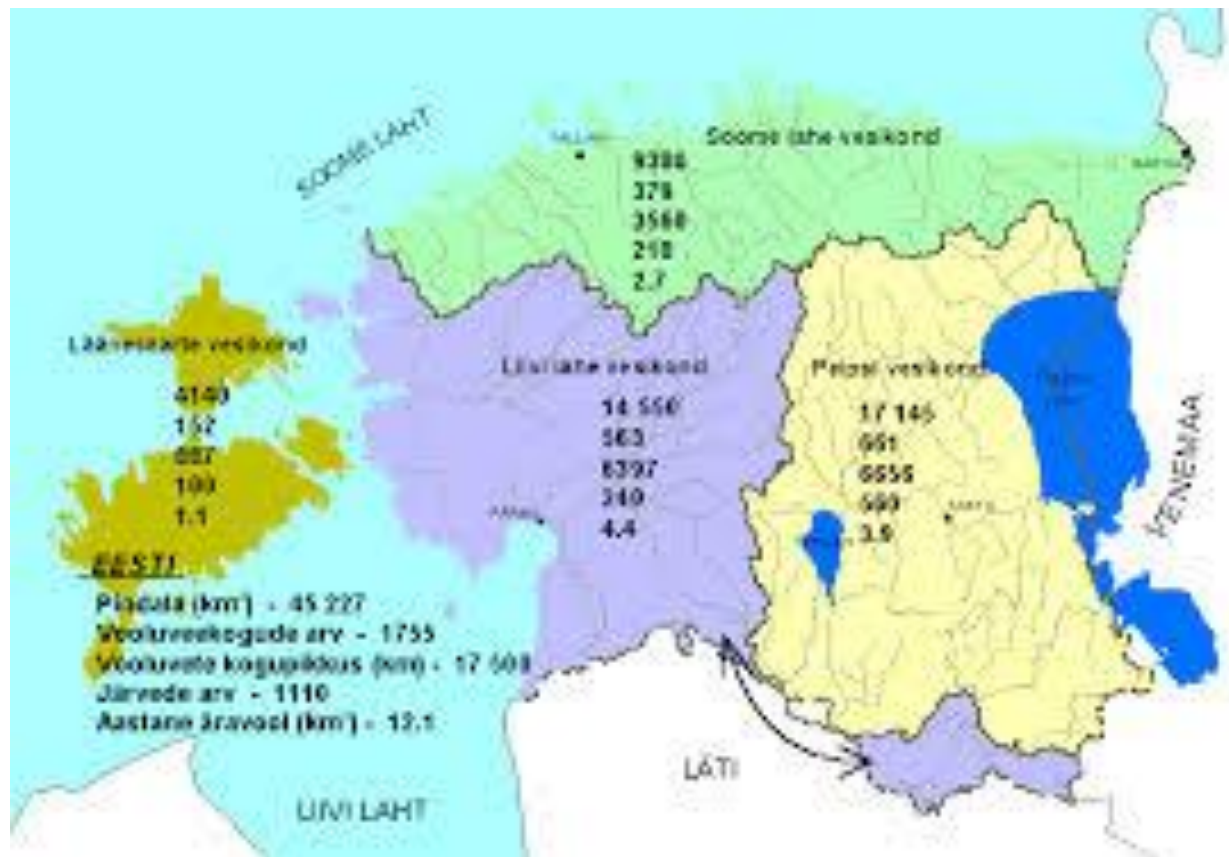


Küsimusi ja vastuseid  
veemajanduskavade avalikult väljapanekult

## EVÜ küsimus:

Veeraamdirektiivi põhimõtte on veekogude uurimine valgalapõhiselt. **Vesikond on ka valgalapõhine**, Eestis on Soome lahe vesikond, Liivi lahe vesikond, Kust tuli piir keset Soome lahe vesikonda Ida ja lääne alamvesikonna vahele?



## Vastus:

Poliitiline otsus ja oleme kokkulepped euroopale raporteerinud. Piiride muutmine täna ei anna meile palju lisaväärtus. Andmed Soome lahe vesikonna kohta on süsteemidest väljavõetavad (HELCOM raporteerimine selle järgi).

## **EVÜ küsimus:**

Kas **vesikonna** määratlemisel peaks selle **pindala** alumine piir olema 10 km<sup>2</sup> või 25 km<sup>2</sup>? Veevaestel aastatel kuivavad väiksemad vooluveekogud ära.

## **Vastus:**

Raamdirektiivi järgi on määratud alampiiriks 10 km<sup>2</sup>. Kuid kõiki nied kogumeid mis on nimetatud ei ole mõistlik seirata. Juhtumipõhiselt tuleks lahendada kohad mis võiksid välja jääda, ei saa kõiki aga võtta ühe puuga. Oodatud on ettepanekud kohad kus EVÜ peab vajalikuks kogumitest väljaarvamist.

## EVÜ küsimus:

Kas **Peipsi järve seisund** on ikka ka tegelikult kesine, või on selle väite taga bioloogide huvi saada lisarahastust oma uuringutele? Kas on õigem, et iga bioloogilise liigi jaoks on eraldi uurija, kes võitleb ainult oma uurimisobjekti hea käekäigu eest, või peaks ka bioloogilise seisundi hindamine olema „ökosüsteemipõhine“, nii et meetmete pakettis on käsitletud kõik antud elupaiga liigid korraga? Lähenemisviis „one out = all out“ (kui üht indikaatorliiki pole, siis ongi juba seisundiklass terve palli jagu halvem) on ehk liiga range.

## EVÜ seisukoht:

Veemajanduskavade I ja II aruteluringi tulemusel on saavutatud, et ca 50% ebapiisavas seisundis veekogudest on korda tehtud. III ringi tulemusel saab hinnanguliselt parandada veel ca 10% veevarusid. Edasi aga **tuleks mõelda veekogude hinnaklasside piiride ümbervaatomisele.**

## Vastus:

Lisaks ühe liigi uurijatele on ka eksperdid, kes hindavad elustikku tervikuna ja koosmõjudes. Vt. keskkonnaministeeriumi kodulehel avalikustatud Järvekülje kirjutist. bioloogiliste indikaatorite arvestamisest ja kalastiku seisundist. Kahjuks põhimõte **one out all out** on EL VRD poolt paika pandud ja seda peame järgima. Sõnastada võiks eesti keeles paremini : Üks hea = kõik hea; **Out** ei kõla hästi.

## **EVÜ küsimus:**

Veekogude **hüdromorfoloogilise seisundi hindamise metoodika ei ole piisav**. Aastaid tagasi muudetud sängiga vooluveekogud võiks lugeda looduslikku seisundisse kuuluvaks.

## **EVÜ seisukoht:**

**Paisutamise mõju** kalastikule hinnatakse subjektiivselt

## **Vastus:**

Teeme kala seiret, kuid nendel paisudel, kus on ilmselge, et kala ei liigu (nt Narva) ei ole mõtet ressursse raisata. Tulenevalt raamdirektiivist hindame paisjärvede seisundit jõeliste indikaatoritega. Kui paisjärve säilimine on põhjendatud siis järgmine samm on tugevasti muudetud veekogumi testi läbiviimine ja kui see on põhjendatud siis tuleb teha seisundi eesmärgis leevendus (madalam eesmärk) ja määrata ökoloogiline potentsiaal.

Kui ammu sirgeks kaevatud vooluveekogu seisund on täna hea, siis ei hakatagi morfoloogiat muutma ja looklevust taastama.

Täpsustada mida mõeldud metoodikate all? Kui metoodikate muutmiseks on ettepanekud siis need on oodatud.